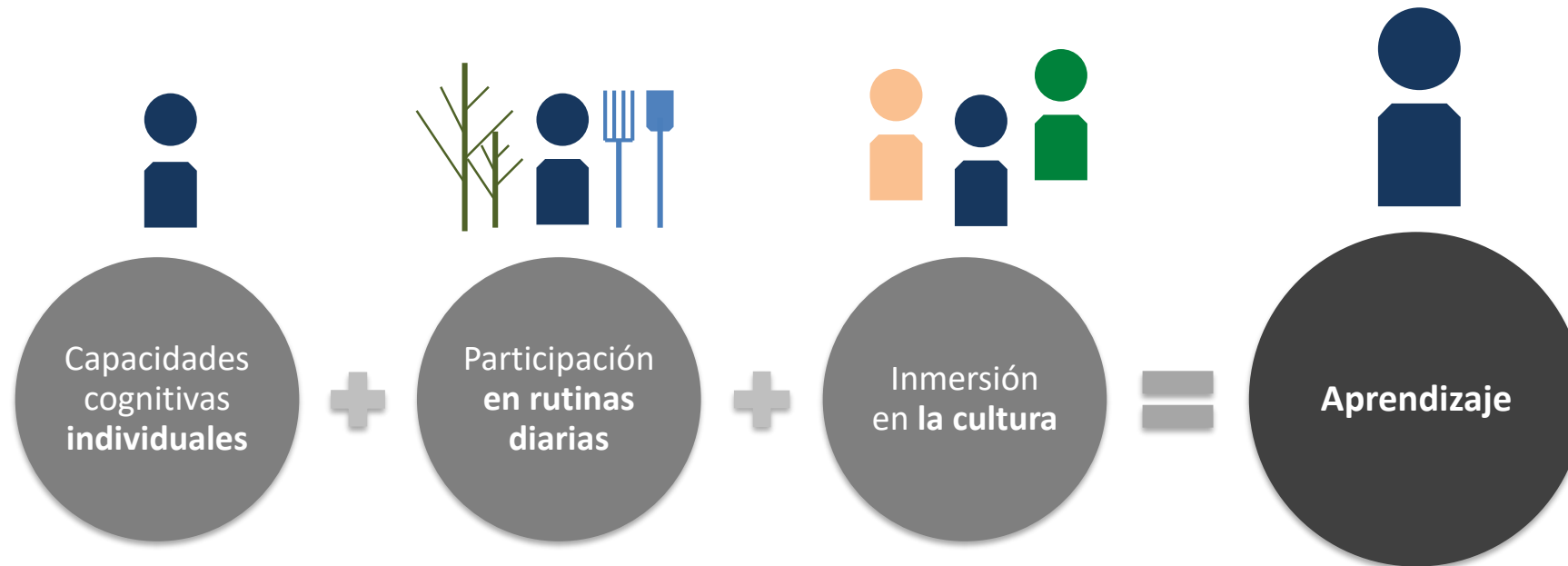


**CONOCIMIENTO  
ETNOBOTÁNICO DE LOS NIÑOS  
DE EL NARANJO, LEPATERIQUE**  
*UN ESTUDIO DE CASO CUALITATIVO*



## Durante la niñez





## Planteamiento del problema

- A pesar de la importancia del conocimiento tradicional, se sabe poco sobre cómo las personas **adquieren, acumulan, y transmiten este conocimiento** (Zarger y Stepp, 2004).
- Los estudios se han enfocado en los adultos más que **en los niños** (Medin y Atran, 1999), lo que nos deja con una imagen incompleta sobre la dinámica de funcionamiento de este tipo de conocimiento entre las generaciones.



## Planteamiento del problema

- El foco de la mayor parte de las investigaciones no se encuentra en el proceso de aprendizaje *per se* sino que se interesan en **documentar la cantidad de conocimiento que tienen los niños sobre su entorno.**



## Propósito

Descubrir como el **conocimiento ecológico tradicional es adquirido, transmitido y utilizado** por los niños de una **comunidad lenca de Honduras**.



## Pregunta Focal

¿Cuáles son las formas en que los niños **adquieren y utilizan el conocimiento ecológico tradicional?**



## Preguntas Complementarias

- ¿Qué **características** del sujeto influyen en la adquisición del conocimiento ecológico tradicional?
- ¿Cómo **desarrollan** los niños sus conocimientos y experiencias dentro de su comunidad?
- ¿Quién es **el responsable** de la transmisión del conocimiento ecológico tradicional en los niños y qué tipo de información reciben de ellos?
- ¿Cuál es **el entorno** dónde se transfiere el conocimiento ecológico tradicional?

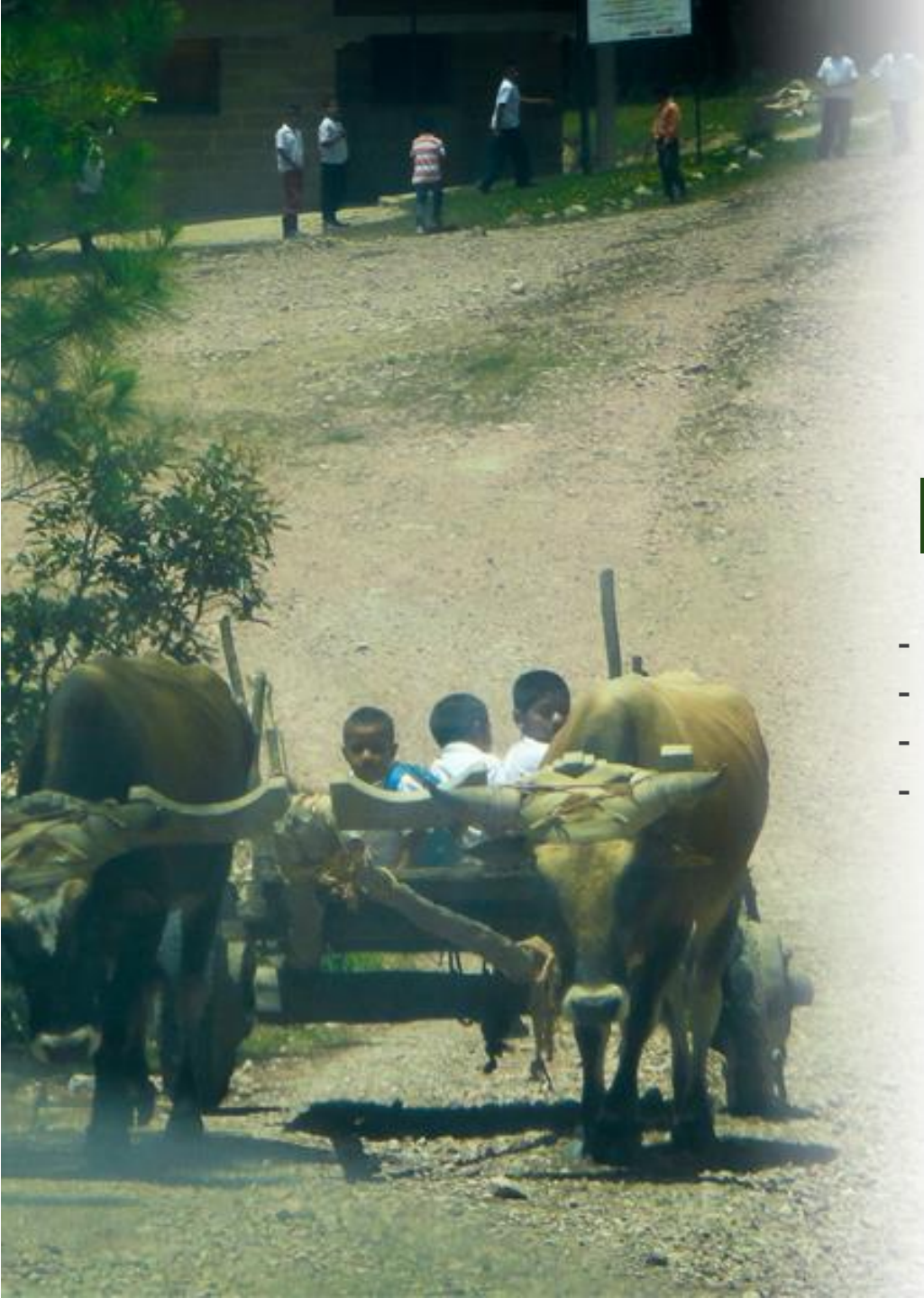


## Importancia del Estudio

Aborda los vacíos en los estudios existentes, destacando **la adquisición infantil del conocimiento ecológico tradicional en general** y en particular **documenta los conocimientos ecológicos tradicionales de una cultura hondureña** donde no se ha llevado a cabo este tipo de investigación.

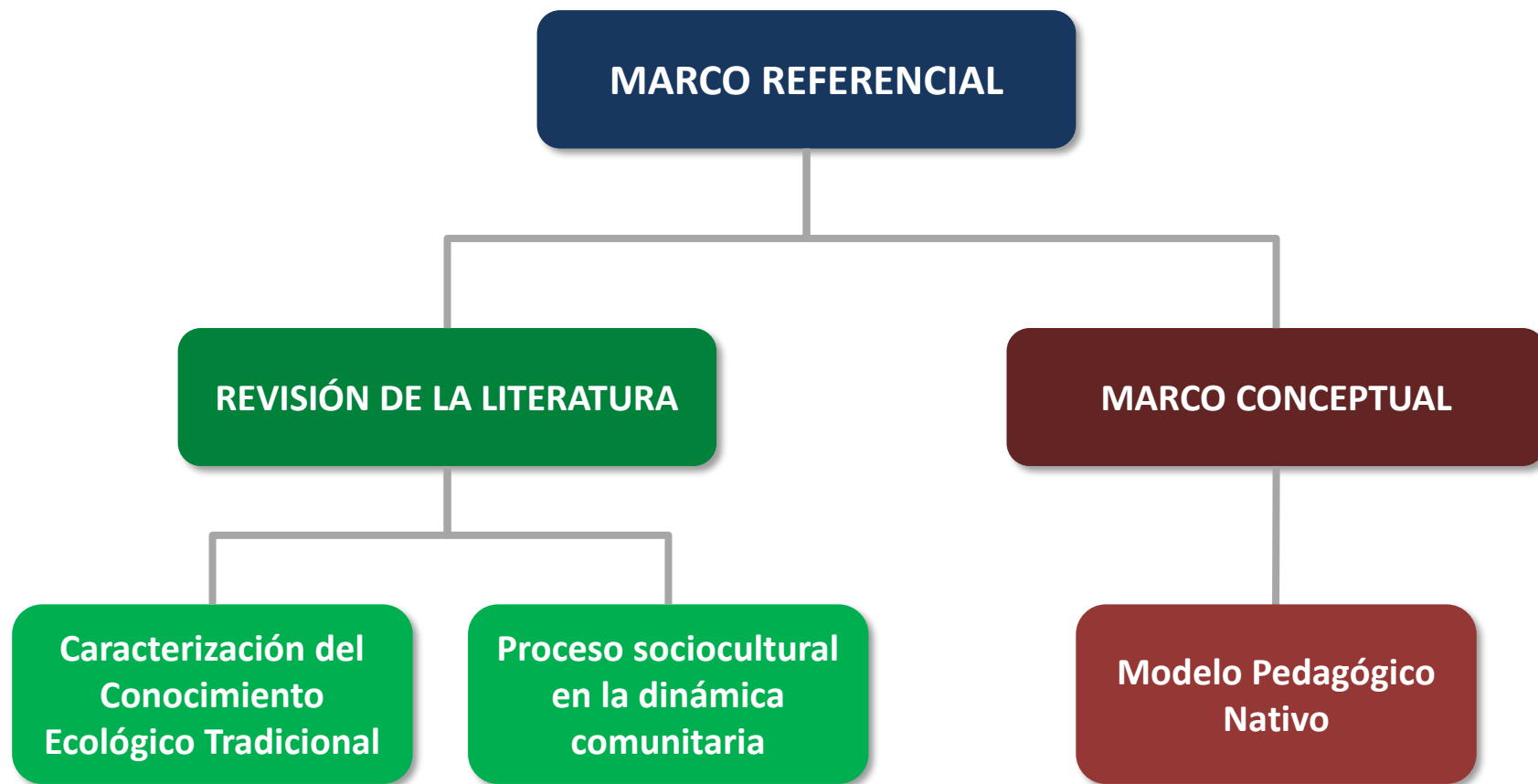
Aproximación epistemológica desde **la cosmovisión nativa**, al interpretar los datos utilizando el **Modelo Pedagógico Nativo** (Cházaro, 2012).





## Limitaciones del Estudio

- Primera experiencia investigación social
- Diferencias sociales
- Desconocimiento vida rural y cultura lenca
- Factor tiempo







## Definición

Para usar el término **Conocimiento Ecológico Tradicional** debemos ampliar nuestros horizontes y entender que **su definición no está en las palabras, sino en los significados de su definición.**

Es el resultado y la expresión de una **relación única y vibrante** entre las personas, sus ecosistemas, todos los seres vivos, y los espíritus con los que comparten su espacio

*Toledo, 1999; Berkes, 1993; Kuhn y Duerden, 1996; Battiste y Henderson, 2000; Bowers, 2005; Goodoy et al, 2005; Fazey et al ,2006; Houde 2007).*



## Definición

Se desarrolla a **nivel local**

*Toledo, 1999; Menzies, 2006; Berkes et al ,2000; Anderson, 2005; Drew, 2005*

Cuerpo colectivo de la sabiduría compartida por un grupo cultural basado en una **experiencia comunitaria**

*Godoy et al, 2005; Huntington, 2000*

*“Comprende las ideas, juicios y raciocinios, los procesos metodológicos, los sistemas explicativos y los procedimientos tecnológicos desarrollados por los grupos étnicos y comunidades locales, en su relación con los recursos biológicos del medio en el que viven. Estos conocimientos son tenidos por tales grupos y comunidades como un legado, oral de carácter colectivo”*

CONOCIMIENTO ECOLÓGICO TRADICIONAL

CONOCIMIENTO CIENTÍFICO OCCIDENTAL

	EPISTEMOLOGÍA	
Medios de <b>adquisición del conocimiento</b>	Se genera a través de observaciones y experimentos	Aprendido en forma abstracta y no siempre aplicable
Elementos de <b>cognición</b>	Intuitivo y subjetivo	Analítico y objetivo
<b>Trasmisión del conocimiento</b>	La principal vía es la oralidad	Palabra estricta
<b>Integración</b> con la visión del mundo y la cultura	Holístico, subjetivo, experimental, incluido e integrado a lo social	Reduccionista, objetivo, positivista, no integrado, compartimentalizado
	COSMOLOGÍA	
<b>Percepción</b> de la naturaleza	Acentúa las relaciones sociales y espirituales entre las formas de vida	Jerárquicamente organizado y verticalmente segmentado
<b>Visión</b> del universo	Ve a todas las entidades en un contexto de relaciones	Instrumentalismo, busca la fuente de satisfacción
Igualdad entre las formas de la vida	Interdependencia e igualdad entre las formas de vida	El ser humano es superior con derecho de explotación de los demás seres vivos
	CONTEXTO	
<b>Medición</b> del tiempo	Tiempo medido cíclicamente	Tiempo lineal
<b>Geográfico</b>	Compromiso con el contexto local	Debilidad en el contexto local, prefieren lo global

## Proceso sociocultural en la dinámica comunitaria

### DISTRIBUCIÓN

- **Heterogeneidad intracultural**

*Rappaport, 1979; Garro, 1986; Sillitoe, 1999, Turner et al., 2000*

- **Roles familiares e interacciones sociales**

*Zent, 1999; Cházaro 2012*

- **Diferencias de género**

*Cruz García, 2006; Voeks, 2007; Vázquez-García, 2007; Mandany y Bugahoos, 1998; Howard-Borjas, 2002*

- **Diferencias generacionales**

*Tsuji, 1996; Turner et al, 2000; Douglas, 2002; Sargent & Browner, 2004; Birchenough, 2000*

### ADQUISICIÓN

- **Interacción hombre naturaleza**

- **Interacción interpersonal entre los individuos y grupos sociales**

- **Interacción individuo-sociedad**

### DIFUSIÓN

- **Modelo de trasmisión**

- **Comienza a partir de la infancia**

- **Manera secuencial**

- **Aprendizaje por ensayo y error**

## MODELO PEDAGÓGICO NATIVO



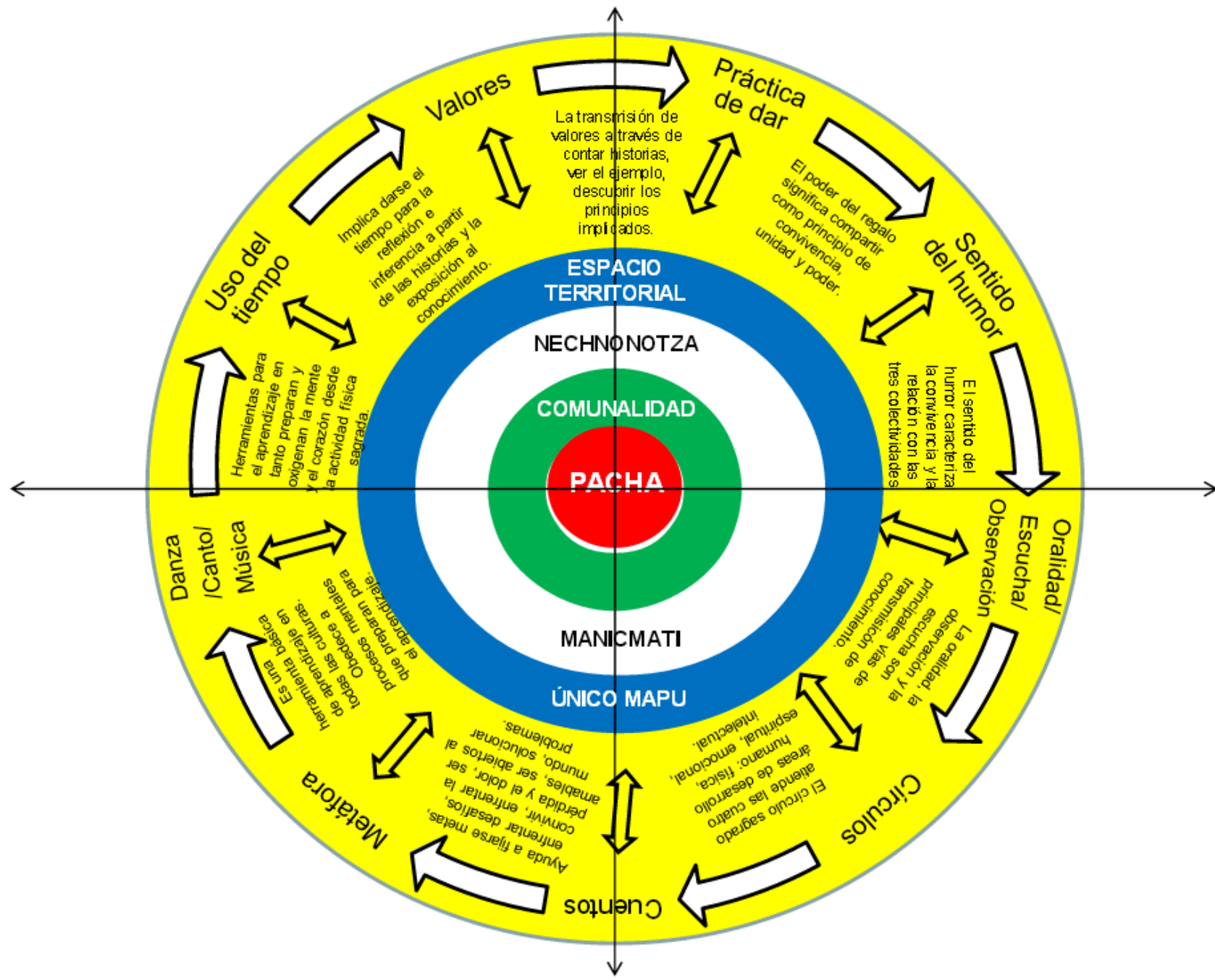
- En este **modelo la sabiduría es el centro del conocimiento**, más que un concepto es una forma de vida, es la ruta para generar aprendizajes a lo largo de toda la vida.
- Esta sabiduría es cuidada y debe ser preservada ya que es **trasmitida de generación en generación**.
- El ser nativo aprende de considerar que **la tierra es sagrada**, se identifican como parte de un **todo en el universo**, y transfieren esos valores a su interrelación con todos los seres vivos del entorno.



## MODELO PEDAGÓGICO NATIVO



- El modelo considera al conocimiento **como un proceso vivo** y no como un proceso estático que es controlado por instituciones educativas, así mismo valora **la capacidad de una persona para aprender de forma independiente observando, escuchando y participando.**
- Es una contribución desde la base epistemológica, es decir, desde la construcción del conocimiento, para comprender como **aprenden las personas indígenas**, está compuesto por herramientas como *la danza, las historias, el uso de la lengua nativa, entre muchas otras*, para generar la **transmisión de conocimiento en las comunidades indígenas.**



## SELECCIÓN DE LA COMUNIDAD DE ESTUDIO

### Lectura a profundidad

*Porter, 1983;  
Herranz, 2000;  
Houwald, 1987;  
Lara Pinto, 2002;  
West, 1979;  
Flores, L. Velásquez  
G. et al, 1996*

### Etnias preseleccionadas

- Misquitos
- Lencas
- Garífunas

### Etnia seleccionanda

**Lencas**

### Búsqueda de la comunidad

- Cofradía
- El Naranjo

### Búsqueda de la comunidad

**El Naranjo**

## PARTICIPANTES



Primer grupo:  
**Adultos**



Segundo grupo:  
**Niños**



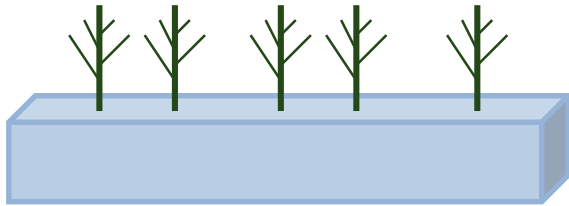
Tercer grupo:  
**Jóvenes**

# TÉCNICAS DE RECOLECCIÓN DE DATOS

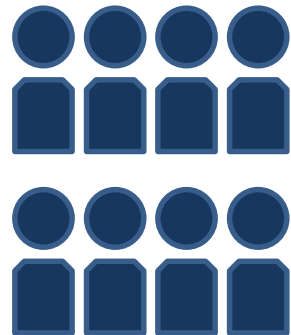


## ACTIVIDADES LÚDICAS

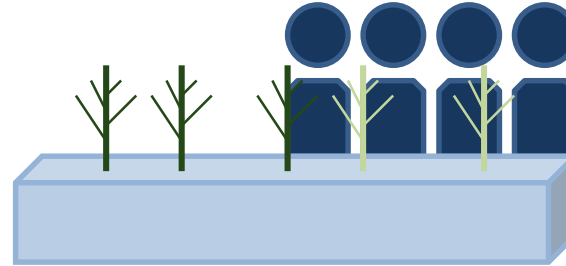
- 1 Colocar las plantas en la mesa de trabajo



- 2 Dividir a los niños en grupos de 4



- 3 Pedirles a los niños que se acerquen a la mesa de trabajo



- 4 Pregunta detonadora: **¿Cómo utilizan esta planta en su casa?**



- 5 De acuerdo a sus respuestas **dividirlos en grupos** y pedirles **que narren el uso que le dan a la planta**

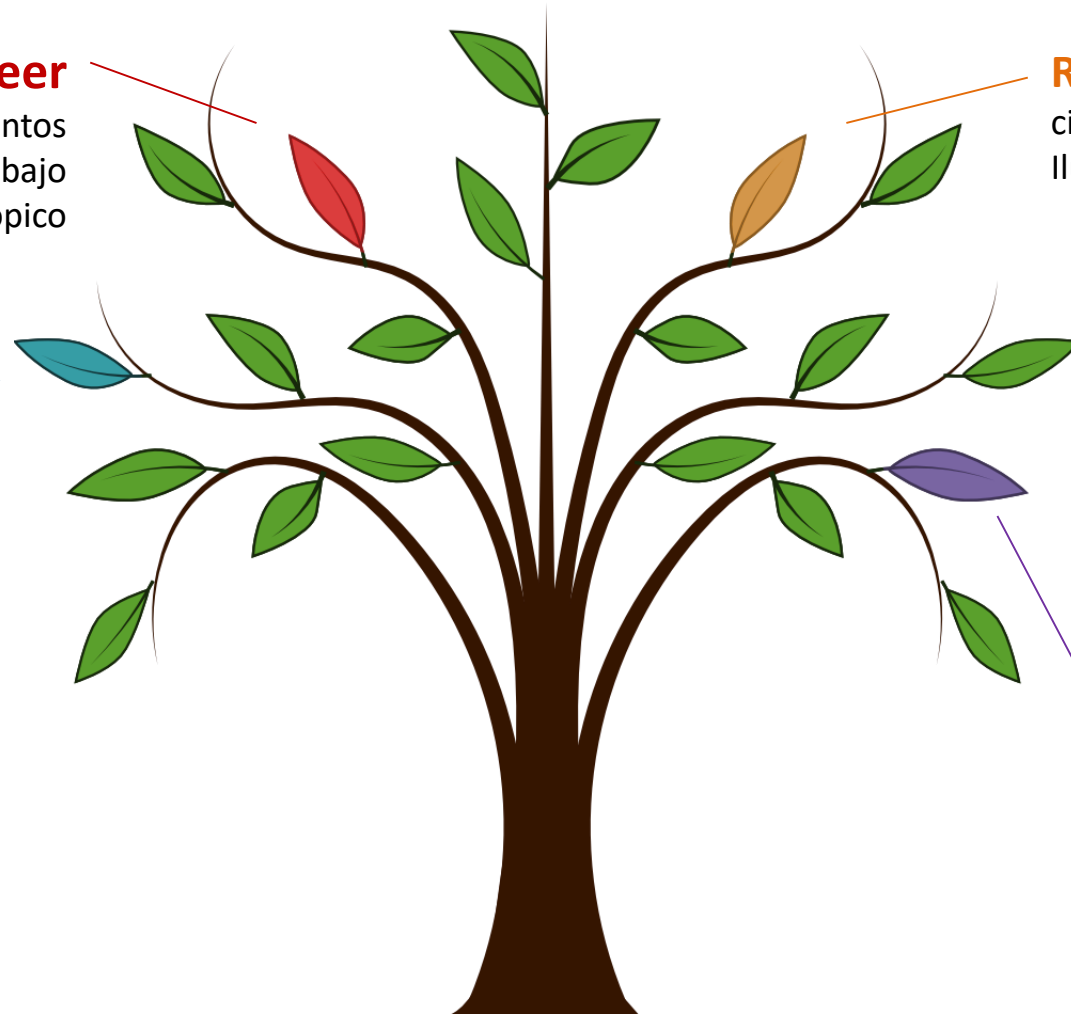


# REGISTRO Y CATEGORIZACIÓN DE DATOS

**Releer**  
Cortar y colocar juntos  
Todos los pedazos bajo  
cada tópico

**Releer y subrayar**  
citas textuales que  
ilustren cada tópico

**Leer**  
Subrayar todo lo  
Interesante.  
Agrupar tópicos



Releer  
Analizar tópicos  
**Definir categorías  
finales**

Proceso de categorización



## CATEGORÍA Y DEFINICIÓN

CATEGORÍA	DEFINICIÓN
<b>La familia origen del saber</b>	Incluye todas las expresiones referentes a que la educación inicia en la familia, las expresiones del valor de la familia como constructora del conocimiento en los niños.
<b>Los abuelos custodios del conocimiento</b>	<p>Son todas las elocuciones donde se pone en manifiesto que existen personas dentro de la comunidad que se les considera los guardianes del conocimiento.</p> <p>Todos aquellos hechos que ponen en manifiesto el compromiso para la conservación y transmisión del conocimiento por parte de estas personas.</p>
<b><i>“...desde que caminan los llevo a la huerta...”</i></b>	Se refiere a todas aquellas expresiones donde la huerta constituye un espacio de aprendizaje y donde los conocimientos tradicionales son puestos en práctica.

## CATEGORÍA Y DEFINICIÓN

CATEGORÍA	DEFINICIÓN
<b>Respeto a la naturaleza</b>	Se refiere a todas las expresiones que evidencian la importancia de respetar, cuidar y proteger todo lo que los rodea.
<b>La ceremonia</b>	Incluyen todos los hechos que ponen en manifiesto las prácticas de la danza, el baile, la música, las ofrendas como parte de la relación de la comunidad con Dios y la naturaleza.
<b>Como ven la escuela</b>	Todo lo referente a la escuela como institución dentro de la comunidad
<b>Lo que los niños nos enseñaron</b>	Es la expresión del conocimiento que los niños tienen acerca de algunas plantas de su entorno, la puesta en práctica del conocimiento que poseen.
<b>La huerta entra a la escuela</b>	Legitimización del conocimiento tradicional

# LA FAMILIA ORIGEN DEL SABER



*Realidad observada*

Inicio del proceso de aprendizaje



*Modelo Pedagógico  
Nativo*

**Comunalidad**

- Oralidad/escucha
- Valores
- Práctica de dar



*Autores occidentales*

*Ellen (2004)  
Oviedo et al (2004)  
Godoy et al (2005)*

# LOS ABUELOS CUSTODIOS DE LOS CONOCIMIENTOS



*Realidad observada*

Cronistas, sabios, cuidadores  
de los niños, jefe de familia



*Modelo Pedagógico  
Nativo*

**Protectores de la sabiduría**  
-Oralidad/escucha  
-Valores



*Autores occidentales*

*Gadgil et al, 1993  
Zent, 2009  
Pfeiffer, 2002*

## *...desde que caminan los llevo a la huerta*



*Realidad observada*

Los niños establecen relaciones con Dios y con tierra, al “trabajar” en la huerta los niños lo hacen con respeto, escuchan lo que los mayores les dicen



*Modelo Pedagógico  
Nativo*

**Pachá**  
-Oralidad/escucha  
-Valores



*Autores occidentales*

*Oviedo et al 2004  
Davis y Wagner, 2003*

# RESPECTO A LA NATURALEZA



*Realidad observada*

Los niños crecen en armonía con su entorno, se les enseña a través de las creencias y las prácticas, responsabilidad del entorno y de su ambiente



*Modelo Pedagógico  
Nativo*

## Ser Comunal

- Práctica de dar
- Valores
- Metáforas



*Autores occidentales*

*Oviedo et al (2004)  
Berkes et al (2000)  
Medin y Ross (2004)*

# LA CEREMONIA



*Realidad observada*

Forma de enseñar y reforzar los valores y las creencias/ interconexión de todas las cosas.



*Modelo Pedagógico  
Nativo*

## **Pachá Comunalidad Nechnonotza Manicmati**

- Danza/canto/música
- Metáforas
- Práctica de dar



*Autores occidentales*

*Turner et al, 2000*

*Barrett, 1995*

# CÓMO VEN LA ESCUELA



*Realidad observada*

Es un mundo aislado, escolarización de los niños, alejado de la realidad



*Modelo Pedagógico  
Nativo*

**Espacio Territorial**  
**-Respeto / Valores**



*Autores occidentales*

*Gutiérrez (2010)*  
*Atran y Sperber (1991)*  
*Rahman (2004)*



# EL HUERTO ENTRA EN LA ESCUELA



*Realidad observada*

Validación del Conocimiento indígena



*Modelo Pedagógico  
Nativo*

**Espacio territorial**



*Autores occidentales*

*Battiste (2005)  
Drew y Henne (2006)*

# LO QUE LOS NIÑOS NOS ENSEÑARON



*Realidad observada*

El MPN en acción



*Modelo Pedagógico  
Nativo*

**Comunalidad**  
**Nechnonotza Manicmati**



*Autores occidentales*

*Menzies (2006)*  
*Toledo (1992)*  
*Toledo y Barrera-Bassols (2008)*

# CONCLUSIONES

- La familia primera formadora y fuente principal de conocimientos
- Proceso continuo
- Comprensión y respeto por la naturaleza
- Abuelos son honrados y respetados
- Ceremonia base de aprendizaje
- Huerta espacio de saberes
- Respeto a la escuela
- Migración

# CONCLUSIONES

- No hay un conocimiento taxonómico formal
- Conocimiento de condiciones ambientales
- Mediciones “*al tanteo*”